

FORESTIA

eliteX

STERKE OG SOLIDE VEGGPLATER SOM TÅLER
TØFF BEHANDLING

- Veggplatene er skrufaste •Enkel montering med den geniale låseprofilen
- Mange bruksområder •Overflater er belagt med melamin •Fuktbestandig kjerne P7



STARKA OCH SOLIDA VÄGGSKIVOR MED TÅLIG YTA

- Väggskivorna är skrufasta •Änkel montering med den geniala låsprofilen
- Många användningsområden •Melaminbelagd yta •Fuktbestandig kärna P7

STRONG AND SOLID WALLPANELS

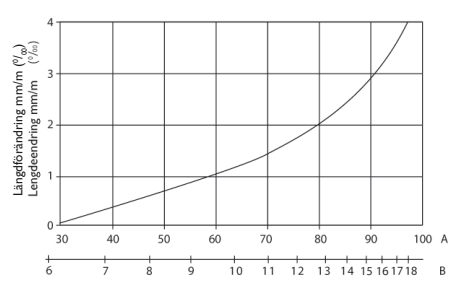
- The walls provide a firm base for screws etc. •Easy mounting with a unique locking profile
- Many areas of use •Melamine surface • A moisture resistant core P7

member of

BYGGMA
group

eliteX

Fig. 1



A = Relativ fuktighet
B = Platens likevektsfuktighet/Skivans jämnviktsfuktighet

Fig. 2

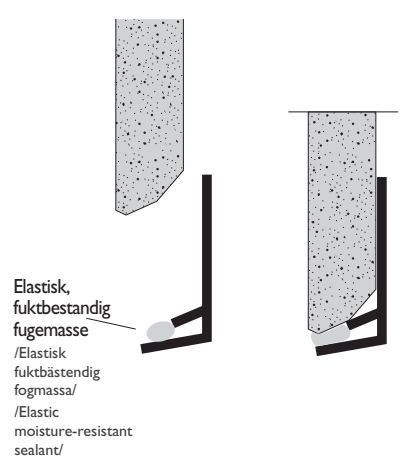


Fig. 3



Fig. 4 Låseprofil/Locking profile

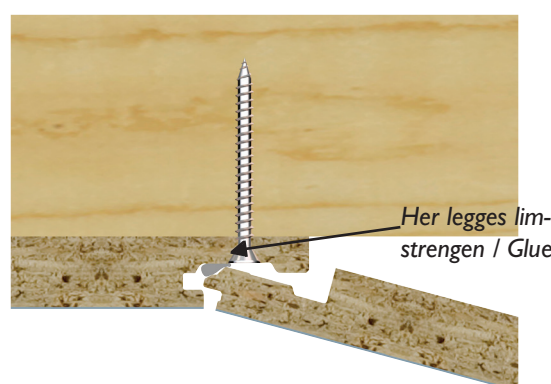
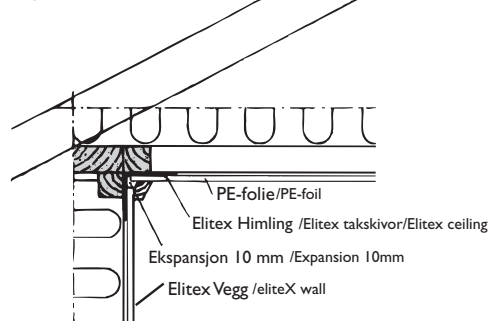


Fig. 5



NO

Generelt

Forestia eliteX er melaminbelagte veggplater som leveres i 12 mm tykkelse med låseprofil på langsider, og med dryppnese på kortenden.

Forestia eliteX inneholder 5-8 % fuktighet levert fra fabrikk. Det er derfor meget viktig at byggfukten holdes under kontroll ved hjelp av ventilering og oppvarming.

Mur- og pussarbeider skal være avsluttet før montering av Forestia eliteX starter. Platene vil bevege seg noe med variasjoner i luftfuktigheten. En kan regne med en dimensjonsendring i plateplanet på ca. 2mm ved endring av relativ luftfuktighet fra 35 til 85 % (fig. 1).

Bruksområde

Forestia eliteX egner seg godt til bruk i garasjer, industrihaller, driftsbygninger, lager, vaskerom, garderobes, garasjer, bods, slakteri, meieri, storkjøkken, bakeri og annen næringsmiddelindustri. Klimaklasse 2.

Transport, lagring, håndtering

Platene skal beskyttes mot fuktighet under transport og lagring. De skal lagres på et stabilt og plant underlag med 3-5 strør. pall. Ved lagring av flere paller på hverandre skal strøene ligge rett over hverandre. Platene skal lagres innendørs og de skal akklimatiseres i romtemperatur.

Underlag for montering

Platene monteres på godt avrettede stenderverk med nøyaktig c/c 600mm. Det er viktig at stendere er plassert helt nøyaktig, og at veggene står i lodd. Eventuelle ujevnheter i bindingsverket/eksisterende vegg må rettes opp før veggplatene monteres. Platene kan også monteres på horisontal utlekting med c/c 600mm. Der hvor tunge gjenstander skal festes til vegg skal det monteres losholter/ tverrgående spikerslag. Ved renovering kan platene monteres direkte på eksisterende veggkledning uten horisontal utlekting.

Montering

Før montering tar til skal bygget være lukket, ventilert og forsvarlig uttørket. Oppvarming skal være igangsatt. I rom hvor eliteX skal monteres er det derfor meget viktig at byggfukten er tørket ut, og at romklimaet er så nær opptil normalt innneklima som mulig. **Pga skarpe kanter anbefales det å bruke arbeidshansker ved montering.**

Platene monteres med min. 5 mm klaring mot tak, gulv og andre faste konstruksjoner.

Mot gulv anbefales det å montere platene på aluminium sokkellist med elastisk fuktbestandig fugemasse (fig. 2).

I innvendig hjørne kan det benyttes to-delt aluminiumslist (fig. 3), eller det kan fuges med godkjent fugemasse. For begge varianter er det viktig å benytte nok fugemasse. Ved utvendig hjørne, kan det benyttes alu. hjørnelist.

For veggflater lengre enn 8 m må det legges inn ekstra ekspansjonsklaring, min. 1,5 mm pr. lm. vegg. Kan utføres ved f.eks. innvendige delevegger.

Plateskjøten skal limes med en fyldig limstreg på den lange spikerleppa (fig. 4), evt. overskytende lim tørkes bort. Anbefalt limtype er Casco vinterlim eller tilsvarende.

Har rommet et utvendig hjørne, bør monteringen starte ved dette hjørnet.

For veggthøyer over standard plate-lengder kan horisontal skjøtelist benyttes. Denne skal være understøttet.

Festing med skruer

For festing til tre og stål anbefales spesial skruer med flatt hode, Essve treskruer med forsenket hode, 3,0/35mm eller tilsvarende (fig. 4). Skrueravstand c/c 150mm til toppsvill og til vertikale stendere.

Til horisontal utlekting festes platene med to skruer i hver lekt og c/c 150mm til toppsvill. Kanten er ikke beregnet for harde slag.

Festing med kramper

Krampene skal ha rett rygg og min. 10 mm avstand mellom krampebena. Krampenes lengde skal være min. 30 mm. Avstanden mellom kramperne er c/c 150 mm til toppsvill og til vertikale stendere. **NB! Utvis forsiktighet ved bruk av krampepistol.**

Forestia eliteX har i seg selv høy vannedampdiffusjonsmotstand. Vannedampdiffusjonsmotstanden i plateskjøtene er lavere. For å oppnå tilstrekkelig vannedampdiffusjonsmotstand i skjøtene og god lufttethet i isolerte vegger og tak må det monteres et damp- og lufttett sjikt mellom eliteX plater og isolasjons-sjiktet, f.eks. en PE-folie (fig. 5).

Det damp- og lufttette sjiktet må være kontinuerlig med tette skjøter og overganger, f.eks. mellom vegg og himling.

Det kan oppnås med omlegg som klemmes mellom fast, plant underlag og platene. Det er viktig å forhindre luftlekkasjer fra oppvarmede rom opp på kaldt loft eller ut gjennom konstruksjonen. Slike lekkasjer kan medføre at det oppstår kondens i ytre deler av konstruksjonen.

Dersom man benytter et lufttettende sjikt av dampnett folie bak eliteX platene i uisolerte rom med høy luftfuktighet kan man få kondens på dette sjiktet. Dette kan unngås ved å bruke et damp-åpent vindsperremateriale (f.eks. forhudningsspapp) i steden for dampnett folie eller montere et tilstrekkelig tykt lag med isolasjon i vegger og tak.

Hensvisninger

NBI Blad 543.204 Montering av gips-, spon- og trefiberplater på vegger og i himling.
NBI Blad 421.132 Fukt i bygninger. Teorigrunnlag.
NBI Blad 527.101 Kjølertom
NBI Blad Fryserom og fryselager
NBI Blad 571.046 Sponplater
Typer og egenskaper.

Generell informasjon

Alle våre produkter gjennomgår en grundig kvalitetskontroll. Likevel kan det forekomme feil på enkeltprodukter. Kunden har plikt til å kontrollere varene i samsvar med våre generelle salgs- og leveringsbetingelser, herunder foreta kontroll av alle produkter før montering. Kunden skal utføre montering og vedlikehold i henhold til leverandørens monterings-/leggeanvisninger. Leverandøren har ikke ansvar for funksjonssvikt, mangler, skader, slitasje mv. som skyldes mangelfull montering og/eller vedlikehold. Vårt ansvar som leverandør er i alle tilfeller begrenset til kjøpesummen for den del av varen som er mangelfull. Vi tar forbehold om endringer i spesifikasjonene uten varsel.

SE

Allmänt

Forestia eliteX er melaminbelagde veggskivor som leveres med en tjocklek på 12 mm med låsprofil på langsiderne og droppnåsa på kortsiden.

Forestia eliteX inneholder 5-8 % fukt ved leverans fra fabrikk. Det er derfor meget viktig at man håller byggfukten under kontroll med hjelp av ventilasjon og oppvarming.

Murnings- og putsningsarbeidet skal være avsluttede innan monteringen av Forestia eliteX påbegynnes. På grunn av variasjoner i luftfuktigheten kommer skivorna att röra sig något. Man kan räkna med en dimensionsförändring på ca 2 mm i skivytan om den relativa luftfuktigheten ändras från 35 till 85 % (bild 1).

Användningsområde

Forestia eliteX lämpar sig för användning i garage, industrilokaler, uthus, lager, tvätt- rum, garderobes, stall, slakterier, mejerier, storkök, bageri och övrig livsmedelsindustri. Klimatklasse 2

Transport, förvaring och hantering

Skivorna ska skyddas mot fukt under transport och förvaring. De ska förvaras på ett stabilt och plant underlag med 3-5 ströläkt per pall. Vid förvaring av flera paller staplade på varandra ska ströläkten ligga rakt ovanför varandra. Skivorna ska förvaras inomhus och akklimatiseras i rumstemperatur.

Underlag för montering

Skivorna ska monteres på ett jämnt och rakt regelverk med ett exakt cc-avstånd på 600 mm. Det är viktigt att reglarna är exakt placerade och att väggarna är lodräta.

Eventuella ojämheter i regelverk/befintlig vägg måste korrigeras innan veggskivorna monteres.

Skivorna kan även monteres på horisontell utlätning med ett cc-avstånd på 600 mm. Om tunge föremål ska fästas på väggen ska kortlinger monteres. Vid renovering kan skivorna monteres direkt på befintlig väggbeklädnad utan horisontell utlätning.

Montering

Innan montering sker ska byggnaden vara tilsilt, ventilert og tillrækkligt torr. Oppvarmingen ska vara igang. I det/de rum där eliteX ska monteres er det derfor mycket viktig at byggfukten er avlægsnad og at klimater i rummet ligger så næra ett normalt inomhusklimat som möjligt. **Då skivorna har vassa kanter anbefales det å bruke arbeidshansker ved montering.**

Skivorna ska monteres med minst 5 mm avstånd från tak, gulv og andre faste konstruksjoner.

Mot golvet anbefales det å montere platene på aluminium sokkellist med elastisk fuktbestandig fogmasse (bild 2). I innvendige horn kan man anvænda en tvædelad aluminiumlist (bild 3) eller foga med godkänd fogmasse. I båda fallen er det viktig at man anvænder en tillrækkligt stor mængd fogmasse.

Vid utvædige horn kan en hornlist av aluminium anvændas.

För väggtyor som är längre än 8 meter behöver man lägga till en extra expansionspalt, minst 1,5 mm per löpmeter vägg. Detta kan utföras vid t.ex. innvædige skiljevæggær.

Skivskarven ska limmas med en tjock limsträng på den längre kant där skruvarna ska fästas (bild 4). Ev. överflödigt lim ska torkas bort. Rekommenderad limtyp är Casco vinterlim eller motsvarande.

Om rummet har ett utvædigt horn bör monteringen påbörjas vid det hornet. Om vægghøjden överskrider standard-skivlængd kan man anvænda en horisontell skarvlist. Denna ska vara understödd.

Fastsättning med skruvar

Vid fastsättning på træ og stål anbefales det å bruke spesialskrue med flatt hode, Essve treskrue med forsenket hode, 3,0/35 mm eller motsvarande (bild 4). CC-avståndet mellom skruvarna till den översta regeln og till vertikala reglar ska vara 150 mm.

Vid horisontell utlätning fæstas skivorna med två skruvar i vardera lækt og med ett cc-avstånd på 150 mm till den översta regeln. Kanten klarar inte hårda slag.

Fastsättning med klammer

Klammarna ska vara raka og avståndet mellom klammerbenene ska vara minst 10 mm. Klammarna ska vara minst 30 mm långa. CC-avståndet mellom klammarna ska vara 150 mm

Obs! Var försiktig vid användning av klammerpistol.

Forestia eliteX har ett inbyggt högt ångdiffusionsmotstånd. Ångdiffusionsmotståndet i skivskarvorna är lägre. För att oppnå ett tillrækkligt högt ångdiffusionsmotstånd i skarvorna og god lufttæhet i isolerade væggar og tak måste ett ång- og lufttætt skikt monteres mellom eliteX-skivorna og isoleringsskiktet, t.ex. PE-folie (bild 5).

Det ång- og lufttæta skiktet måste vara enhetligt med tæta skarv og övergångær, t.ex. mellom vægg og innertak.

Detta kan oppnås med hjælp av om-lægg som klåms in mellom ett fast, plant underlag og skivorna. Det er viktig at man förhindrar att luft från oppværdma rum læcker ut på kalla tak eller ut genom konstruksjonen. Sådana læckage kan leda till att kondens bildas i konstruksjonens yttre delar.

Om ett lufttætt skikt av ångtæt folie placeras bakom eliteX-skivorna i oisolerade rum med hög luftfuktighet kan kondens bildas på detta skikt. Detta kan man förhindra genom att anvænda ett ånggenomslæppligt vindskyddsmateriale (t.ex. förhudningsspapp) i stället för ångtæt folie, eller genom att montera ett tillrækkligt tjockt lager isolering i væggar og tak.

Allmän information

Alla våra produkter genomgår en noggrann kvalitetskontroll. Trots detta kan fel på enskilda produkter forekomma. Kunden ansvarar for att kontrollere varorna i enlighet med våra allmänna försäljnings- og leveransvilkor, vilket inkluderar kontroll av alla produkter före montering. Kunden ska utföra montering og underhåll i enlighet med leverantörens monterings-/läggningsanvisningar. Leverantören ansvarar ej for funktionsfel, fel, skador, slitage og liknande som har orsakats av felaktigt montering og/eller felaktigt underhåll. Vårt ansvar som leverantör är i alla händelser begränsat till inköpskostnaden for den del av varen som är defekt. Vi förbehåller oss rätten att göra ändringar av specifikationerna utan föregående meddelande.

UK

General

Forestia eliteX are melamine-coated wall panels supplied in a thickness of 12 mm with a locking profile on the long sides and a weather groove on the short end.

Forestia eliteX contains 5-8% moisture when delivered from the factory. It is therefore very important that building moisture is kept under control with ventilation and heating.

Brickwork and plasterwork must be completed before installation of Forestia eliteX begins. The panels will move somewhat with variations in humidity. You can expect a dimensional change in the panel plane of approx. 2 mm when relative humidity changes from 35% to 85% (Fig. 1).

Applications

Forestia eliteX boards are well suited for use in garage, industrial and agricultural buildings, storerooms, laundries, changing rooms, abattoirs, dairies, industrial kitchens, bakeries and other food-processing facilities (climate class 2).

Transport, storage, handling
The panels must be protected from moisture during transport and storage. They must be stored on a stable and flat surface with 3-5 battens per pallet. When storing several pallets on top of each other, the battens should be positioned directly above each other. The panels must be stored indoors and acclimatised at room temperature.

Base for installation
The panels are installed on well-adjusted studding with precisely 600 mm c/c. It is important that the studding is positioned carefully and the walls are perpendicular.

Any unevenness in the framework/existing wall must be corrected before mounting the wall panels. The panels can also be installed on horizontal laths with 600 mm c/c. If heavy objects are to be attached to the wall, noggings/transverse nailing strips must be installed. During renovation, the panels can be mounted directly on existing wall panelling without horizontal laths.

Installation
Prior to installation, the building must be sealed, ventilated and properly dried out. The heating must be switched on. In rooms where eliteX is to be fitted, it is therefore very important that building moisture has dried out and that the room climate is as close to the normal indoor climate as possible. **Because of sharp edges, it is recommended to use gloves.**

The panels are mounted with a minimum of 5 mm clearance from ceilings, floors and other solid structures.

At the floor, it is recommended that the panels are fitted on aluminium profile with elastic moisture-resistant sealant (Fig. 2). In inner corners, two-piece aluminium profile (Fig. 3) can be used, or it can be sealed with approved sealant. For both variants, it is important to use enough sealant

In corners, aluminium profiles can be used.

For wall surfaces longer than 8 m, extra expansion clearance must be added, at least 1.5 mm per metre of wall. Can for instance be placed in conjunction with internal partitions.

The panel joint must be glued with a wide strand of glue on the long nail strip (Fig. 4), any excess glue must be wiped off. The recommended type of glue is Cascol Winter or similar.

For wall heights over standard panel lengths, horizontal aluminium profile can be used in the joint. This must be supported.

Fixing with screws
For fixing to wood and steel, special screws with flat heads are recommended, Essve wood screws with recessed heads, 3.0/35 mm or equivalent (Fig. 4). Screw distance 150 mm c/c to top beam and vertical studs.

In the case of horizontal laths, fasten the panels with two screws in each lath and 150 mm c/c to the top beam. The edge is not designed for hard impact.

Fixing with staples
The staples must be straight and there must be at least 10 mm distance between the legs. The length of the staples must be at least 30 mm. The distance between the staple is 150 mm c/c to top beam and vertical studs.

NB. Be careful when using a staple gun.

Forestia eliteX has high water vapour diffusion resistance. The water vapour diffusion resistance in the panel joints is lower. To achieve sufficient water vapour diffusion resistance in the joints and good air tightness in insulated walls and ceilings, a vapour and airtight layer must be installed between eliteX panels and the insulation layer, e.g. a PE sheet (Fig. 5).

The vapour and airtight layer must be continuous with tight joints and transitions, e.g. between wall and ceiling.

This can be achieved with overlaps that are clamped between a firm, flat surface and the panels. It is important to prevent air leaks from heated rooms up in cold attics or out through the structure. These leaks can cause condensation to form in outer parts of the structure.

If you use an airtight layer of vapour-proof sheeting behind the eliteX panels in uninsulated rooms with high humidity, condensation may form on this layer. This can be avoided by using a breathable, air barrier material (such as sheathing felt) instead of vapour-proof sheeting or installing a sufficiently thick layer of insulation in walls and ceilings.

General information
All our products are subject to a thorough quality control process. Nevertheless, faults can occur in individual products. The customer is obliged to check the goods in accordance with our general terms of sale and delivery; this includes checking all products prior to installation. The customer must perform installation and maintenance according to the supplier's installation instructions. The supplier is not responsible for malfunctions, defects, damage, wear and tear etc. due to faulty installation and/or maintenance. In all cases, our responsibility as a supplier is limited to the purchase price of the part of the item that is defective. We reserve the right to make changes to the specifications without notice.

General information
All our products are subject to a thorough quality control process. Nevertheless, faults can occur in individual products. The customer is obliged to check the goods in accordance with our general terms of sale and delivery; this includes checking all products prior to installation. The customer must perform installation and maintenance according to the supplier's installation instructions. The supplier is not responsible for malfunctions, defects, damage, wear and tear etc. due to faulty installation and/or maintenance. In all cases, our responsibility as a supplier is limited to the purchase price of the part of the item that is defective. We reserve the right to make changes to the specifications without notice.

FORESTIA
Forestia AS
Damvegen 31, N-2435 Braskereidfoss
Phone: +47 38 13 71 00
E-mail: forestia.kundesenter@byggma.no
www.forestia.no

Godkjenninger/approvals:

